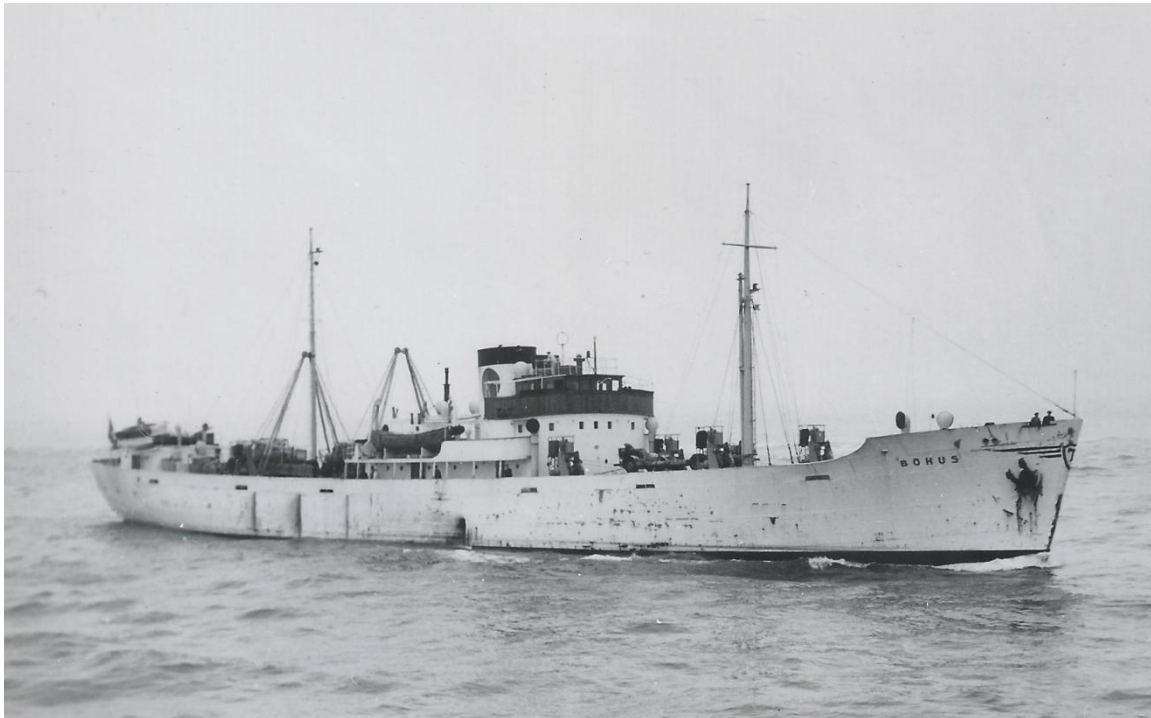


2021-04-05

Motorfartyget Bohus och trelleborgarnas Antwerpenlinje

En gammal trelleborgare med Svenska Lloyds märke i skorstenen! Bilden nedan visar motorfartyget *Bohus* med en dödvikt på 2 160 ton byggd på Eriksbergs Mekaniska Verkstad i Göteborg. Hon sjösattes 1940 och levererades året därpå till Trelleborgs Ångfartygs AB men lades upp i Göteborg på grund av kriget i väntan på bättre tider.

Sommaren 1945 sattes hon i trafik och kom då att ingå i rederiets Antwerpenlinje. Första resan blev till Bollsta bruk och lasta för Antwerpen. Denna trafik mellan svenska östersjöhamnar och Antwerpen/Ghent fortsatte fram till september 1950 då hon blev chartrad till Svenska Lloyd på 10 år. Första resan i denna charter blev till Lissabon och Cartagena. Vid charterns slut 1960 köptes hon av Svenska Lloyd och döptes om till *Gothia*. År 1963 såldes hon till Italien och efter några ytterligare ägarebyten blev hon 1978 under cypriotisk flagg illa åtgången i samband med att brand hade utbrutit ombord utanför Turkiets kust och övergavs.



På bilden ser vi att hon bär Svensk Lloyds skorstensmärke så bilden bör vara tagen någon gång mellan 1950 och 1960.

I dagstidningar från september 1944 antydde att hon skulle sättas in i Röda Korsets Greklandstrafik tillsammans med *Åhus* och *Hemland*. Vi har dock inte lyckats utröna om så verkligen blev fallet men det kanske någon annan i gruppen vet. I Aftonbladet 1944-09-04 står det kryptiskt: " ... utsändandet av dessa fartyg beror på de krigförandes samtycke och

underhandlingarna är ännu inte slutförda. Det torde dock knappast finnas någon anledning anta att de inte skulle komma att gå i lås.” Men blev det verkligen så?

Hennes systerfartyg *Åhus* byggdes samtidigt och enligt samma specifikationer också på Eriksberg. Hon fick en levnadsbana liknande *Bohus* men den kom att bli något kortare och kanske mer dramatisk. Hon blev också Lloydare åren 1960-1963 och omnamnades där till *Bothnia*. Under grekisk flagg slutade hon senare som vrak utanför Namibia 1969 efter att ha sprungit läck. Några år tidigare hade hon råkat ut för svår storm utanför Holyhead i Irländska sjön och måst överges. Lyckligtvis kunde hon den gången bogseras in till Liverpool för reparation.

Några ord om trelleborgarnas Antwerpenlinje. Denna linje startades redan 1896 och förband svenska ost- och sydkusthamnar med Antwerpen/Ghent. Året innan, i samband med Kielkanalens öppnande, hade man också inlett linjefart mellan svenska ost- och sydkusthamnar och Hamburg.

Bakgrunden till dessa linjer var att den hittillsvarande trampfarten på de aktuella hamnarna hade förlorat alltför mycket gods till sina mer tidtabellstyrda konkurrenter. För Antwerpenlinjen inköptes nu en större ångare. Linjetrafiken blev framgångsrik och fler ångare inköptes. Vid första världskrigets utbrott 1914 hade rederiet elva ångare i fart på dessa båda linjer och i viss trampfart.

I de goda fartygskonjunkturerna som rådde under kriget sålde man 1915-1918 ut samtliga fartyg utom två. Vid krigslutet var man stadd i god kassa och började nyanskaffa samtidigt som man återupptog trafiken på Antwerpen, nu i samtrafik med Sveabolaget. År 1924 återupptogs även linjen på Hamburg. Under åren 1921-26 inköptes tretton ångare. År 1927 avknoppades Hamburglinjen till Svenska Hamburglinjen AB med tyskt kapital men med Malmros som huvudredare.

År 1931 startade man även upp en linjetrafik, Malmros Line, mellan Göteborg/Östersjön och Kanarieöarna/Västafrika. Men denna linje lades ned i samband med spanska inbördeskrigets utbrott 1936.

Antwerpenlinjen fortsatte fram till andra världskrigets utbrott. År 1940 såldes de fyra kvarvarande lastångarna. Dessförinnan hade beställning lagts på två nya motorfartyg hos Eriksberg.

Efter kriget togs linjen upp igen och nu sattes de nybyggda motorfartygen *Bohus* och *Åhus* in på linjen. När dessa fartyg chartrades ut till Svenska Lloyd 1950/51 fortsatte linjen för Trelleborgs del med de för den polska kolimporten nyinköpta äldre lastångarna *Koster*, *Lister* och *Skagen* som hade blivit tillgängliga då kolbefraktningens avtalet hade upphört 1949*.

Men det var svårt att få tillfredställande lönsamhet med dessa äldre lastångare och 1952 lades de upp p.g.a. dålig lönsamhet. Året därpå skrotades de och Antwerpenlinjen togs nu över helt av Sveabolaget.

*/Mer om koltrafiken och lastångarna kan man läsa på nedan länk

<http://www.lanspumpen.se/artiklar/Trelleborgangarna.pdf>

Text: Bo Jershed